
ТЕХНОЛОГИЧЕСКОЕ И ТРАНСПОРТНОЕ ОБОРУДОВАНИЕ РЫБОХОЗЯЙСТВЕННОЙ ОТРАСЛИ

УДК 65.9(2)-96+65.35

С.Б. Бурханов, Л.В. Кучеренко

Дальневосточный государственный технический рыбохозяйственный университет,
690087, г. Владивосток, ул. Луговая, 52б

ПУТИ ПОВЫШЕНИЯ ЭФФЕКТИВНОСТИ УПРАВЛЕНИЯ ПРОИЗВОДСТВЕННО-ХОЗЯЙСТВЕННОЙ ДЕЯТЕЛЬНОСТЬЮ РЫБОПРОМЫСЛОВОГО ФЛОТА ОАО «ТУРНИФ»

Приведен анализ производственно-хозяйственной деятельности рыбопромыслового флота ОАО «ТУРНИФ» за 2008–2012 гг. Рассмотрены количественные и качественные показатели работы компании. Разработаны рекомендации по повышению эффективности управления производственной деятельностью компании с использованием выявленных резервов.

Ключевые слова: рыбопромысловый флот, управление, количественные и качественные показатели, эффективность.

S.B. Burkhanov, L.V. Kucherenko

WAYS TO STREAMLINE MANAGEMENT OF PRODUCTION AND ECONOMIC ACTIVITY OF FISHING FLEET JSC «TURNIF»

The paper analysis the industrial and economic activity of fishing fleet JSC «TURNIF» for 2008–2012 years. The authors examined quantitative and qualitative indices of company operation. The authors have developed recommendations to improve the management of the company's operations with the use of revealed reserves.

Key words: fishing fleet, management, quantitative and qualitative indices, efficiency.

Введение

Трудно переоценить значение рыбодобывающего сектора экономики для Приморского края. Однако проводимая в течение последних десятилетий инвестиционная политика не обеспечивает восстановления производственных фондов, а также строительства современных высокотехнологичных судов. В итоге существующие мощности позволяют осваивать только часть из выделяемых квот на вылов биоресурсов, что существенно ограничивает деловую активность и эффективность деятельности предприятий [1].

Положительным сдвигом в работе отрасли можно считать наделение рыбодобывающих предприятий квотами на вылов рыбной продукции на долгосрочный период. Главными финансовыми проблемами остались: ограниченность оборотных средств, низкая стоимость основных фондов, низкая оборачиваемость капитала, увеличение затрат на промысел и как следствие снижение рентабельности рыбодобывающего флота [2].

Авторы [3] выделили один из основных принципов ресурсосберегающей концепции промысла – промысел оптимальным количеством судов в наиболее благоприятные периоды с высокой производительностью лова. Для увеличения эффективности деятельности морского транспорта необходимо анализировать условия устойчивого морского хозяйствования [4].

Анализ хозяйственной деятельности является научной базой принятия управленческих решений в бизнесе. Для их обоснования необходимо выявлять и прогнозировать существующие и потенциальные проблемы, производственные и финансовые риски, определять воздействие принимаемых решений на уровень рисков и доходов субъектов хозяйствования.

Целью настоящего исследования является проведение анализа производственно-хозяйственной деятельности рыбодобывающего флота ОАО «ТУРНИФ», а также разработка рекомендаций по использованию выявленных резервов для повышения эффективности управления работой флота.

Объект и методы исследования

Объектом исследования выбрана производственная деятельность рыбодобывающего флота ОАО «ТУРНИФ» в 2008–2012 гг. Были рассмотрены эксплуатационные, производственные и экономические показатели.

В работе применялись общенаучные методы познания, такие, как систематизация, группировка, обобщение, описание, системный и сравнительный анализ, методы статистического и экономического анализа.

Результаты и их обсуждение

В табл. 1 и 2 представлены основные эксплуатационные показатели работы флота.

Таблица 1

Основные эксплуатационные показатели работы флота

Table 1

The basic operational indices of fleet operation

Показатели бюджета времени, судосутки	Годы				
	2008	2009	2010	2011	2012
Календарный период	1830	1825	1493	1460	1464
Внеэксплуатационный период	273	277	195	230	283
Эксплуатационный период	1557	1548	1298	1230	1181
Стоянка в порту	262	262,5	296	170	271
Переходы	122,6	97,2	64	127	99
Промысел	1172,4	1188,3	938	933	811
Непроизводительные простои	228	334,0	262	233	249

Таблица 2

Качественные показатели работы флота

Table 2

Qualitative indices of fleet operation

Показатели	Годы				
	2008	2009	2010	2011	2012
Коэффициент внеэксплуатационного периода	0,15	0,15	0,13	0,16	0,19
Коэффициент эксплуатационного периода	0,85	0,85	0,87	0,84	0,81
Коэффициент стояночного времени	0,17	0,17	0,23	0,14	0,23
Коэффициент ходового времени	0,08	0,06	0,05	0,10	0,08
Коэффициент промыслового времени	0,75	0,77	0,72	0,76	0,69
Доля непроизводительных простоев в общем эксплуатационном периоде	0,15	0,22	0,20	0,19	0,21

На рис. 1, 2 и 3 представлены данные об изменении составляющих календарного периода в целом по флоту за 2008–2012 гг.

На рис. 4 представлена доля непроизводительных простоев в общем эксплуатационном периоде. Следует отметить, что непроизводительные простои выросли с 2009 г.

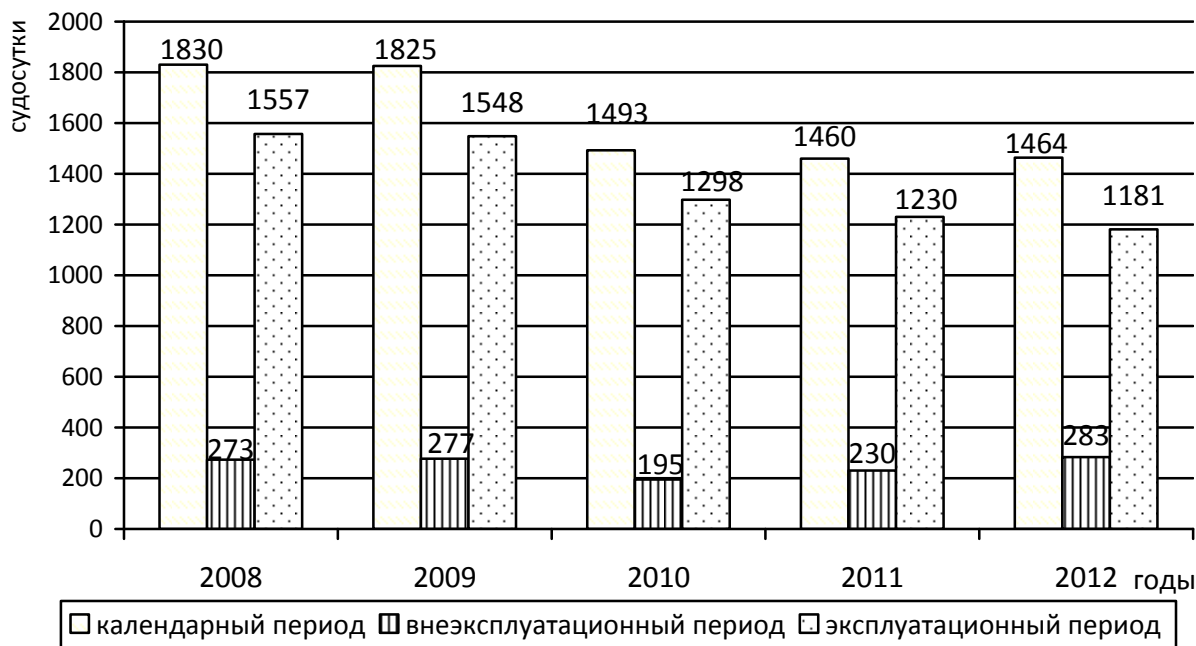


Рис. 1. Изменение составляющих календарного периода
Fig. 1. Change of the calendar period

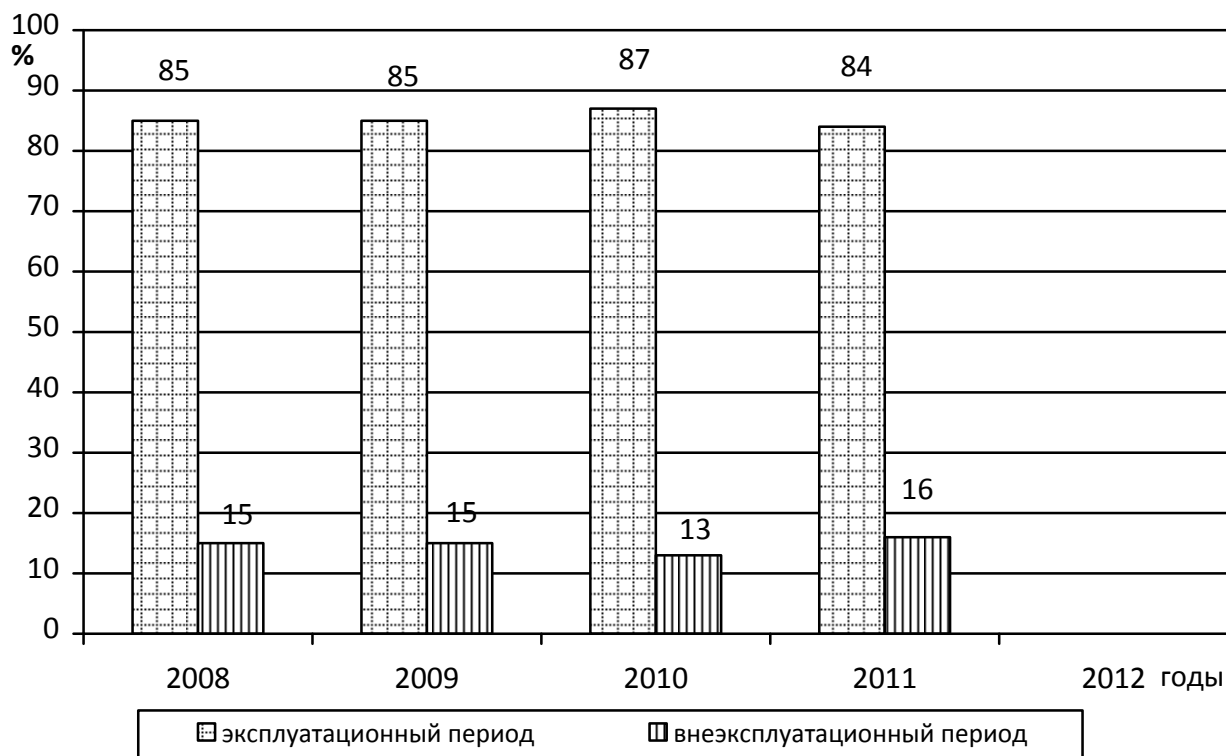


Рис. 2. Структура календарного периода работы флота
Fig. 2. Structure of the calendar period of fleet operation

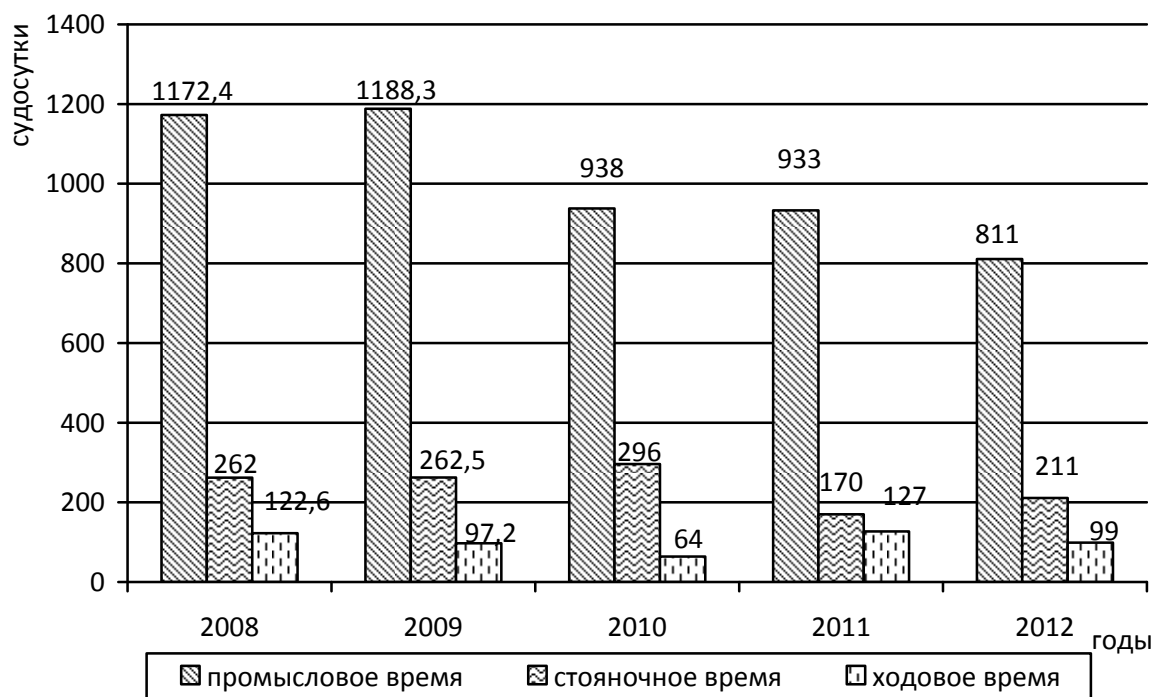


Рис. 3. Изменение составляющих эксплуатационного периода работы флота
 Fig. 3. Change of components of the maintenance period of fleet operation

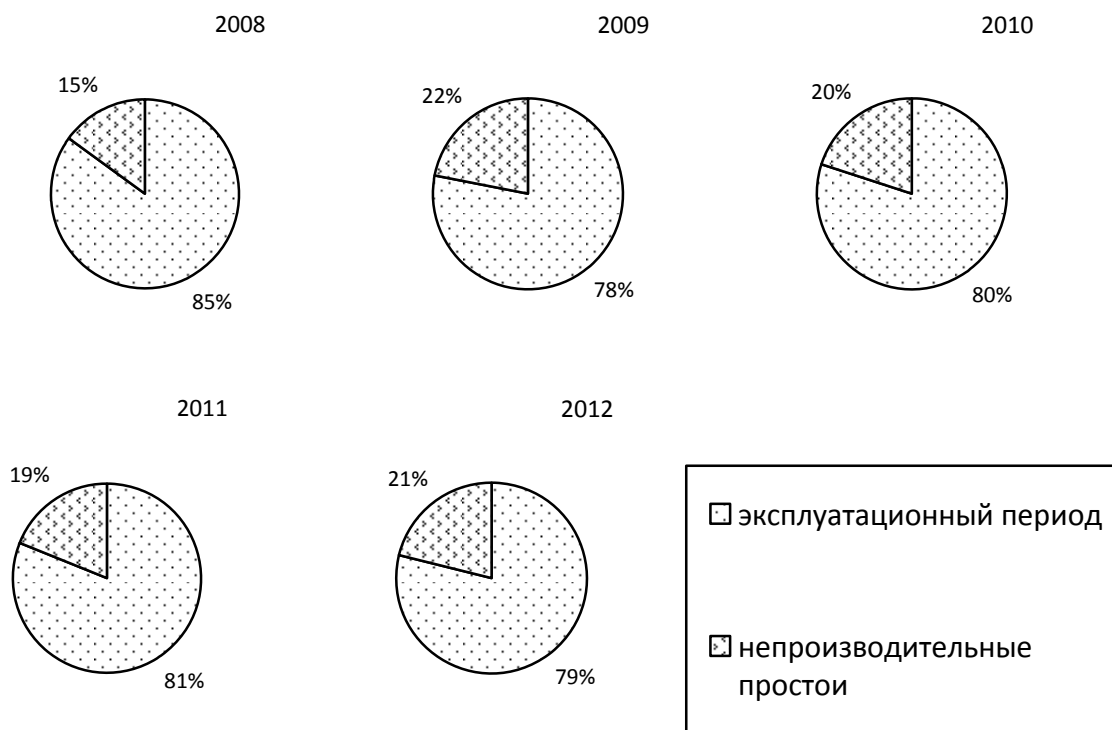


Рис. 4. Доля непроизводительных простоев в эксплуатационном периоде
 Fig. 4. Proportion of unproductive down time in the maintenance period

В табл. 3 представлены показатели списочного состава флота ОАО «ТУРНИФ» за 2008–2012 гг.

Таблица 3

Списочный состав рыбопромыслового флота

Table 3

The payroll of fishing fleet

Тип судна	Наличие на начало года	Продано	Куплено	Наличие на конец года
2008 г.				
РКТС	1	-	-	1
БАТМ	2	-	-	2
РТМС	2	-	-	2
Всего	5		-	5
2009 г.				
РКТС	1	-	-	1
БАТМ	2	-	-	2
РТМС	2	-	-	2
Всего	5	-	-	5
2010 г.				
РКТС	1	-	-	1
БАТМ	2	-	-	2
РТМС	2	2	1	1
Всего	5	2	1	4
2011 г.				
РКТС	1	-	-	1
БАТМ	2	-	-	2
РТМС	1	-	-	1
Всего	4	-	-	4
2012 г.				
РКТС	1	-	-	1
БАТМ	2	-	-	2
РТМС	1	-	-	1
Всего	4	-	-	4

Примечание.

РКТС – Рыболовный крилевый траулер (супертраулер).

БАТМ – Большой автономный траулер морозильный.

РТМС – Рыболовный траулер морозильный (супертраулер).

Из данных табл. 3 видно, что на балансе компании в 2008 г. находились всего 5 судов. В 2009 г. состав флота не менялся. Однако в середине 2010 г. были проданы РТМС «Простор» и «Гиссар» и приобретен РТМС «Александр». Таким образом, в 2012 г. в компании эксплуатировалось всего 4 добывающих судна. Все суда относятся к судам с законченным производственным циклом. В табл. 4 представлены показатели изменения списочного состава флота предприятия.

Из табл. 4 видно, что среднесписочное число судов в эксплуатации за четыре года снизилось. В 2012 г. среднесписочное количество судов в эксплуатации составило 3,2, а на промысле – 2,2, т.е. можно говорить о том, что материальная база флота ухудшилась.

В табл. 5 представлены данные о добыче по объектам и районам промысла судами ОАО «ТУРНИФ» за 2008–2012 гг.

Таблица 4

Показатели изменения списочного состава флота

Table 4

Change of list structure fleet

Показатели	Годы				
	2008	2009	2010	2011	2012
Списочный состав флота	5	5	4	4	4
Среднесписочное число судов в эксплуатации	4,3	4,2	3,6	3,4	3,2
Среднесписочное число судов на промысле	3,2	3,3	2,6	2,6	2,2

Таблица 5

Вылов морепродуктов по объектам и районам промысла, т

Table 5

The seafood catch by volume and fishing areas, t

Объект и район промысла	Годы				
	2008	2009	2010	2011	2012
Минтай	57625,5	62999,4	69824,2	56228,2	53636,0
Охотское море	29264,2	38745,9	46881,3	40816	36298,0
Западно-Беринговоморская подзона	27165,8	18390,5	13317,3	3829	4996,0
Курильские острова	1145,2	4655,4	7809,9	10107	10938,0
Петропавловск-Камчатская подзона	-	896,2	1224,3	122,0	1096,0
Карагинская подзона	923,0	311,4	591,4	254,2	368,0
Кальмар	44,5	0	0	-	-
Лемонема	1834,7	1716,4	0	-	-
Южные Курилы	367,8	900,9	0	-	-
Зона Японии	1466,9	815,5	0	-	-
Сельдь	3142,1	4895,3	7733,4	9209	11284,0
Западно-Беринговоморская подзона	0	0	2431	129,2	1361,0
Карагинская подзона	-	-	1032,6	892,8	693,0
Северо-Охотская подзона	3142,1	4232,8	5524,0	8187,0	9026,0
Западно-Камчатская подзона	0	662,5	933,7	-	-
Прилов (БМЭ)	73,6	360,8	121,6	99,3	204,0
Приморье: разнорыбица, краб камчатский	0	0	-	-	-
	-	-	-	-	-
Всего	62720,4	69971,9	77679,2	65536,5	64920,0

В табл. 6 представлены данные о структуре видового состава добычи.

На рис. 5 представлены данные о выполнении плана по выпуску продукции.

В табл. 7 представлены качественные производственные показатели работы флота ОАО «ТУРНИФ». Из табл. 7 видно, что качественные показатели работы флота в основном выросли.

В табл. 8 представлены основные экономические показатели работы флота ОАО «ТУРНИФ» за 2008–2012 гг. Из данных табл. 8 видно, что доходы компании выросли со 1415632,0 тыс. руб. в 2008 г. до 1765399,0 тыс. руб. в 2009 г. и до 1998828,0 тыс. руб. в 2010 г. Также росли и расходы, но они росли не такими быстрыми темпами, как доходы. А в 2009 г. они были даже ниже, чем в 2008 г.

Таблица 6

Структура видового состава морепродуктов, т

Table 6

Structure of the species composition of seafood, t

Объект промысла	Годы				
	2008	2009	2010	2011	2012
Минтай	57625,5	62999,4	69824,2	56228,2	53636,0
Кальмар	44,5	-	-	-	-
Лемонема	1834,7	1716,4	-	-	-
Сельдь	3142,1	4895,3	7733,4	9209,0	11284,0
Прилов (прочие)	73,6	360,8	121,6	99,3	-
Всего	62720,4	69971,9	77679,2	65536,5	64920,0

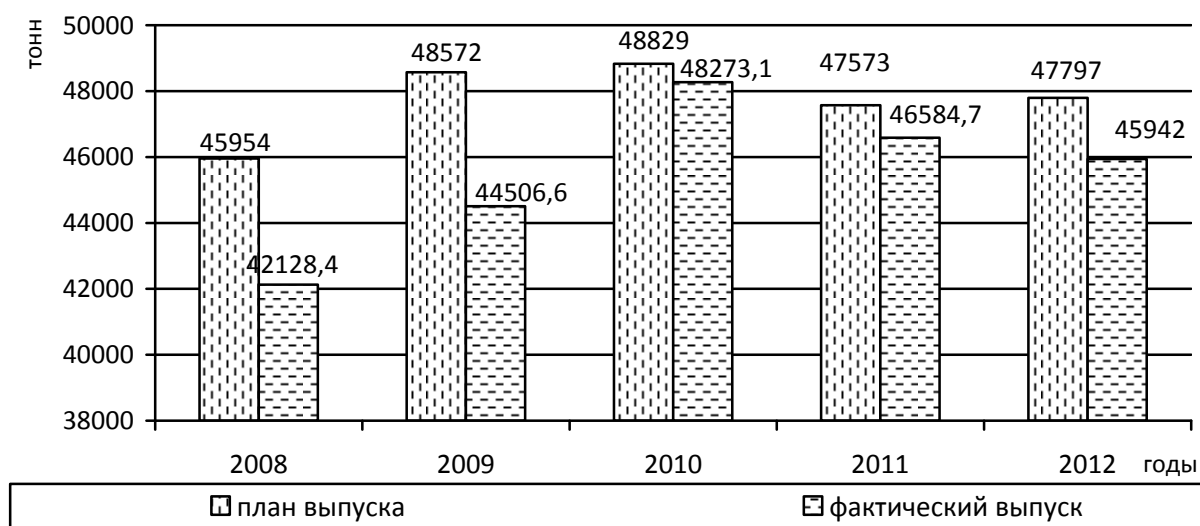


Рис. 5. Выполнение плана по выпуску продукции
 Fig. 5. Implementation of the plan the production output

Таблица 7

Качественные показатели работы флота

Table 7

Qualities indices of fleet operation

Показатели	Годы				
	2008	2009	2010	2011	2012
Вывод на сутки промысла, т/сут	53,5	58,9	82,8	70,2	80,0
Выпуск на сутки промысла, т/сут	35,9	37,5	51,5	49,9	56,6
Вывод на 1 списочное судно, т/судно	12544,1	13994,4	19420,0	16384,1	16230,0
Выпуск продукции на 1 списочное судно, т/судно	8425,7	89013,2	12068,3	11646,2	11986,0
Доля разделанной продукции и филе в общем выпуске	0,80	0,78	0,70	0,67	0,63

Таблица 8

Основные экономические показатели работы флота

Table 8

The main economic indices of fleet operation

Показатели	Годы				
	2008	2009	2010	2011	2012
Доходы, тыс. руб.	1415632,0	1765399,0	1998828,0	2012546,0	2021361,0
Расходы, тыс. руб.	1053328,0	972698,0	1247506,0	1362823,0	1448369,0
Финансовый результат, тыс. руб.	362304,0	792701,0	751322,0	649723,0	575992,0
Себестоимость 1 т выпущенной продукции, руб./т	25003,0	21855,0	25843,0	29255,0	31526,0
Рентабельность, %	34,4	81,5	60,2	47,7	39,8

Выводы

Среднесписочное число судов на промысле сократилось с 3,2 единиц в 2008 г. до 2,2 единиц в 2012 г., соответственно, календарный период снизился с 1830 судосудок в 2008 г. до 1464 судосудок в 2012 г. Календарный период судов используется судами по-разному. Например, в 2008 г. РТМС «Гиссар» 40 % календарного периода не работал. У остальных судов доля внеэксплуатационного периода составляла от 5 до 15 %. Длительный внеэксплуатационный период можно объяснить возрастом судов.

Выявлены непроизводительные простои как в порту, так и на промысле, причем доля простоев составляла от 15 до 22 % эксплуатационного времени. Соответственно, доля простоев на промысле составляла от 72 до 78,8 % от времени простоев. Основные причины простоев на промысле одни и те же: ожидание перегруза, ожидание топлива, плохая промысловая и метеорологическая обстановка. Следует отметить, что ожидание перегруза и топлива связаны с несвоевременным подходом транспортных судов в район промысла.

Основными районами промысла судов ОАО «ТУРНИФ» являются Охотоморский и Берингоморский, а также район Курильских о-вов. Основными объектами промысла являются минтай и сельдь. Доля остальных объектов незначительна. Общий объем добычи вырос с 62720,4 т в 2008 г. до 77679,2 т в 2010 г., однако в 2012 г. добыча снизилась до 64920,0 т, что можно объяснить уменьшением количества судов.

Суда компании не осваивают выделенные квоты на вылов минтая, особенно это касается района Берингова моря. Этим и объясняется невыполнение плана по выпуску продукции. Квоты на вылов минтая в ОМЭ, как правило, осваиваются полностью и зачастую даже перевыполняются. Аналогичная ситуация наблюдается и по сельди. Планы по выпуску продукции в целом, как правило, не выполнялись.

Для увеличения эффективности управления производственно-хозяйственной деятельности ОАО «ТУРНИФ» можно рекомендовать:

- 1) приобретение новых и модернизацию эксплуатируемых судов;
- 2) улучшение организации управления работой всего рыбопромыслового комплекса с уменьшением непроизводительных простоев судов как в порту, так и на промысле;
- 3) полное освоение выделяемых квот на вылов морепродуктов во всех районах промысла.

Список литературы

- 1 Дубовик Е.О. Вопросы обоснования инвестирования технического перевооружения рыбодобывающего флота Приморского края // Изв. ТИНРО. – 2009. – № 182. – С. 238–241.
- 2 Дьячкова М.А. Пути повышения конкурентоспособности рыбопромышленного комплекса // Вестн. МГТУ. – 2011. – Т. 14, № 1. – С. 106–109.
3. Фомин С.Ю. Оптимизация управления рыбодобывающим флотом // УЭКС, Инструментальные методы экономики. – 2008. – № 3.
4. Винников В.В. Экономика морского транспорта. Экономика морских перевозок. – Одесса: Феникс, 2011. – 944 с.

Сведения об авторах: Бурханов Сергей Борисович, кандидат экономических наук,
e-mail: burkhanov@list.ru;
Кучеренко Лилия Владимировна, доктор технических наук, профессор,
e-mail: lvk-07@mail.ru.